



Akvarell av J.C. Linnerhielm 1787. Akvarellen visar hur viktigt utblickarna från Gävle Slott var för dess skapare och hur centralt byggnaden var i stadens historia.

Bygga är vår största lust!

Ingela Boström har skrivit en mycket efterlängtd och utmärkt bok om Gävle Slott. Utgivare är Läns museet Gävleborg. Författaren är byggnadsantikvarie och även känd som författare till Tapetboken. Hon har känsla för detaljer och söker uppgifter i arkiven, vilka hon kombinerar till en intressant historia om både slottet och dess skapare och tidsandan. Platsen vid gavleån bär spår till medeltiden. Vi får del av stadens egen historia i växelspel med kungamakten. Boken har därtill vackra fotografier av slottet både på in- som utsidan. Fotograf är Lars Lööv.

Under Vasakungarnas stormiga tid (1521-1611) byggdes många slott om för att stärka den unga nationalstaten Sverige. Nybyggnadsprojekten blev dock få. Gävle slott var ett undantag, vilket beror på att Gävle under medeltiden utvecklats till en av Sveriges viktigaste handelsstäder inte minst på grund utförseln av järn och fisk. Staden hade då som nu ett strategiskt läge i landet med sina kontakter till Östersjöns hamnar. Staden Gävle hade blivit en viktig utbildningsstad med en skola som bär vasakungarnas namn. När Johan III kommit till makten ville han bygga ett värdigt slott på kronans mark, där den nerbrunna kungsgården tidigare funnits. Det är från denne storbyggare till kung vi har det berömda uttalandet att "Bygga är vår högsta lust!" Han intresserade sig för arkitektur och byggande redan som hertig och egenmäktig storfurste över Finland genom att bygga om Åbo Slott efter italienska förebilder. Framför allt synes Sebastian Serlios böcker "*Regole generali di*

architettura” från 1537 varit inspirerande för kungen. Slott och offentliga byggnader är i regel viktiga bärare av tidens förhärskande idéer och uttrycker dess strategiska betydelse för kungamakten. Detta gäller också Gävle Slott. Vägledande för Europas renässansfurstar var att bygga stånds- mässigt med fyrkantiga fönster, vita väggar och tegeltak. Man talar om att vasakungarna skapade en kärv nordisk renässansarkitektur. Typiskt är Kalmar, Uppsala, Gripsholms slott. På nära håll har vi Örbyhus, där Erik XIV satt fängslad och förgiftades av sin halvbroder Johan.

Våren 1583 började arbetena för Gävle Slott genom att slottsbyggmästaren från Västerås slott Mårten Rossman inkallades till Gävle på kungens uppdrag. Gävle slott tog mer än tio år att bygga och vi får en ingående skildring av Ingela Boström hur det kan ha gått till. Alldeles säkra kan ingen vara eftersom källorna är ofullständiga. Även om Rossman var den praktiske byggmästaren tänker man sig att belgaren Willem Boy är slottets formelle arkitekt. Han var då på ropet som skulptör och inkallades av vasakungarna i många sammanhang för slotts- och kyrkbyggen, gravvårdar osv. Men det var många mästare och hantverkare som kallades in från utlandet för att utföra specialiserade uppgifter. Vår tids yrkesarkitekter var ännu ovanliga, särskilt i ett litet land som Sverige. Kungen fick aldrig se något av sitt nya slott med kyrka. Han dog 1592 då byggnaden endast var färdigt till det yttre.

Hur kan slottet ha sett ut kan vi undra idag? Om man står och tittar på Örbyhus kan vi få en viss känsla om mäktigheten i stenmurarna. Vi kan också få viss vägledning från Dahlbergs *Suecia Antiqua et Hodierna* från 1690. Många har ansett att denna framställning är väl skrytsam. Ett korrektiv kan vi få genom studium av existerande uppmättningsritningar av bottenplanen, kartor och detaljerade studier av de existerande grundmurarnas egenskaper. Jag vill tro att slottsområdet självt bär på outgrävda hemligheter med sin långa historia dold under jordmassorna. På äldre kartor kan vi exempelvis läsa om den senare byggda slottsträdgården och den parterr som vi än idag ser rester av mellan slottsflyglarna. Det mest representativa delen av slottet var slottskyrkan i öster och de praktfulla tornhuvorna, vilka måste ha gjort intryck på tidens gävlebor. Viktigt var också läget och utblickarna till staden i stort. En del kvaliteter har gått förlorade när Vasaslottet brann ner vid påsktiden 1727. Visst vore det roligt om vi kunde bygga en modell av vasaslottet genom att kombinera alla de källor som faktiskt finns och visa dagens gävlebor hur vårt slott än gång såg ut?

Först 1741 fattade kung Fredrik I sitt beslut att bygga upp slottet igen. Uppdraget att utforma de nödvändiga ritningarna gick till hovintendenten för de kungliga byggnaderna och arkitekten Carl Hårleman. Han var då en ledande arkitekt i Sverige och är känd för att föra in rokokostilen till Sverige. Han är särskilt känd för att ha skapat Fredrik I:s lustslott Svartsjö och Åkerö herrgård. En i arkitekturhistorien förebildlig byggnad. Typiskt för hans franskinspirerade stil är att skapa sviter av salonger och bostadsrum. Huset skall ha en vilande tyngd genom minskade fönster och markerad sk rusticering med horisontella band och brutet tak. Vi kan i Boströms bok se Hårlemans första ritning av Gävle Slott på sid 48, 49. Här ser vi hur han kämpar med att göra huset mer brett än högt. Eftersom slottet brunnit ner var hans frihetsgrader ändå rätt stora att omdana slottet. Det slott vi ser idag är i stort hans skapelse. Det hör till Ingela Broströms förtjänst att vi får veta rätt mycket om denna

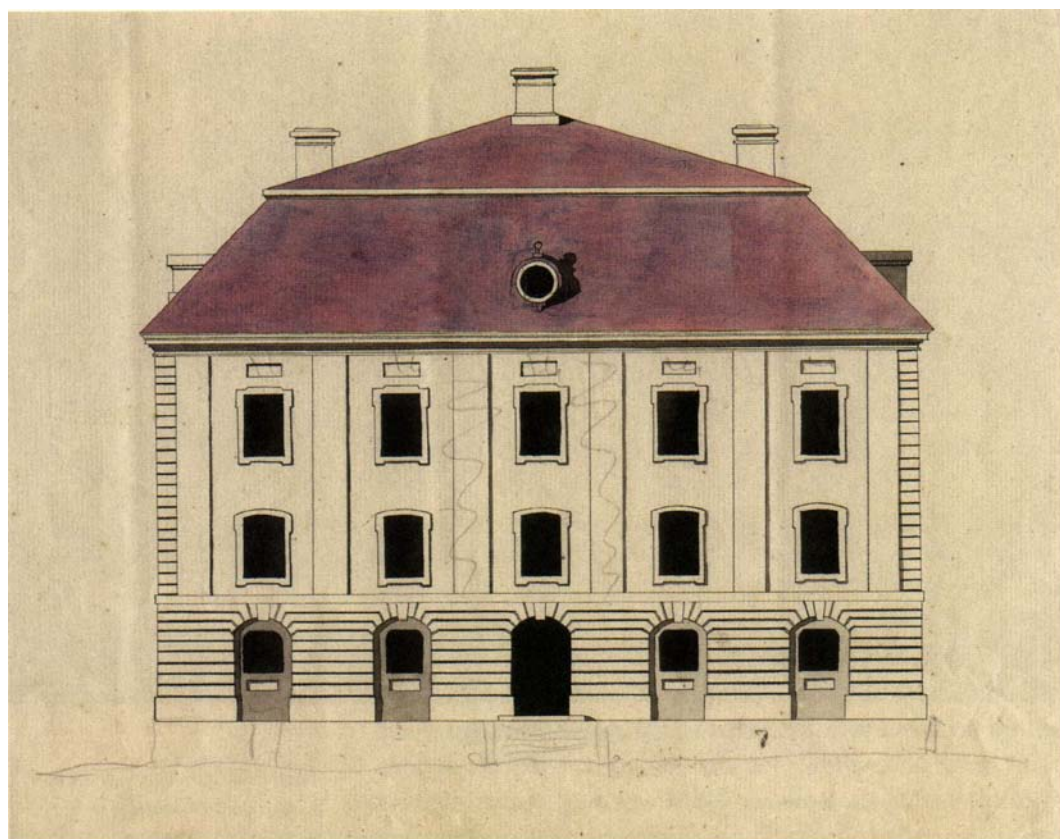
viktiga epok i Gävle Slotts historia. Om vi studerar de små avvikelserna i murarna och andra viktiga detaljer, t ex källarna kan vi dock ana det gamla vasaslottet som aldrig blev särskilt bekvämt. Hårleman gjorde det lättare och mer modernt- ja stiligt enligt min mening. Det sköts idag med stor omsorg av Statens fastighetsverk. Bidrag till dagens vackra inredning i form av tapeter, paneler, färger, möbler, tavlor, mattor kommer från många svenska och välkända konstnärer. Inte minst har landshövdingarna själva med sina makar varit engagerade i att skapa vackra rum för sin representation. För den som har möjlighet rekommenderas de slottsvandringar som genomförs under Ingela Broströms och konservator Per Mattssons ledning. Nu kan vi önska att slotts-trädgården också återställs. Denna höst har slottet får sin fasadbelysning. Nu kan alla Gävlebor se vilket levande slott som ligger här inklämd bland träden.

Gösta Carlestam

Anmäld bok

Ingela Broström (2007) *Gävle Slott*
ISBN 978-91-86244-98-9

120 sidor



Carl Hårlemans första ritning från år 1740 av Gävle Slott. Här kämpar han med att få vasaborgen mindre klossig och ger därför slottet ett brutet tak. Han försöker stärka de horisontella dragen med en sk rusticerad bottenplan. Han tar bort de vertikala halvpelarna och gör fönstren mer fyrkantiga. Rummen skall läggas i fil och ta in sin omgivning.